

ВЫПУСК 1

SALAPIN.RU

m a g a z i n e

ОБЗОР

КАК ЛОВИТЬ В КАПРИЗНЫЙ СЕЗОН



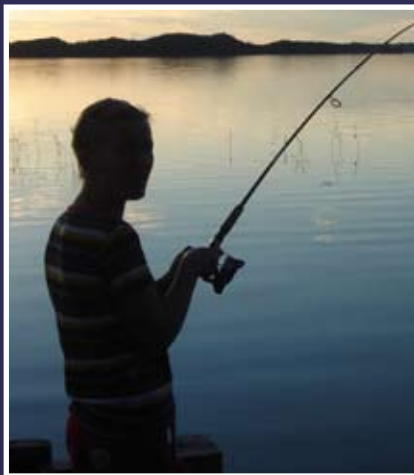
ВЕСЕННИЕ УЛОВКИ



ДОН САЗАНЕЛЛО



КЛЕВ В ТЕМНУЮ НОЧЬ



ТАНДЕМ ДЛЯ КОРОТКОЙ
ДИСТАНЦИИ



СОДЕРЖАНИЕ

Весенние уловки	4
Полное водье какое-то	12
Дон Сазанелло	16
Starnak за все в ответе	20
Чудо палочка от Colmic	22
Несекретные насадки	24
Масло не масляное	28
Пластелин колец	30
Глаз выколи, но поймай	32
Тандем для короткой дистанции	38



КАТАКЛИЗМЫ 2009 ГОДА



Ничто не предвещало беды. Справили Новый Год, там, глядишь, февраль на носу, уклеечку стали полавливать на Можайке. Как правило, при ловле уклеи на Можайке заняты только руки, голова всегда свободна, и мысли гуляют уже по ранней весне, по малым рекам, которые начинают работать раньше всех, по поплавочным снастям, по которым успел соскучиться за зиму.

Но природа распорядилась иначе. К такому году и такой весне, наверное, никто не был готов. Весна была такой, что малые реки, по сути дела, не работали вообще. Сначала затянувшиеся холода и сдвинутое и «размазанное» половодье, потом уже и «настоящие» реки, вроде Оки, хоть кое-как, но заработали, и рыбалка на малых потеряла свою привлекательность. Но и этого оказалось мало. Не успели мы начать полавливать в некоторых водоемах (вроде верхней МР), как на нас обрушились тропические ливни, причем больше всего их было в областях, лежащих выше нас «по течению». После этого водники устроили второе половодье, которое намного превзошло предыдущее естественное. Фактически, на две недели рыбалка пропала как класс.

И только сейчас, в середине июня, рыбацкие наши нехитрые дела начали налаживаться, рыба потихоньку отходит от нереста, сроки которого также оказались сдвинуты ближе к лету, начинает размещаться на летних стоянках и, к вящему нашему удовольствию, поклевывать на самые разнообразные снасти. Несмотря на продолжающиеся погодные выкрутасы, уже можно рассчитывать на настоящий летний улов. Во время природных катаклизмов рыболовы поступали по-разному. Кто-то продолжал упорно ездить на рыбалку, кто-то отсиживался дома, ну а некоторые этот журнал решили сделать. Таким образом, и появился на свет его пробный выпуск, который вы сейчас видите.

ВЕСЕННИЕ УЛОВКИ

Нечасто бывает, чтобы погода создала столько хлопот и проблем рыболову. Катавасия при открытии сезона-2009 всем надолго запомнится



Это длилось почти целую весну. Ничего себе апрель! Ночью минус, днем если и есть солнце, то только дразнит. Его хватило лишь на то, чтобы на речках лед прогнать, но не прогреть воду. В те же дни ровно год назад уже можно было найти и хорошую воду, и вместе с ней рыбу. Даже на Оке (!), которая всегда, перед тем как погнать во всю прыть, долго запрягает. Практически же все попытки хоть сколько-нибудь по-человечески отловиться поплавком в безыдейном апреле-2009 – закончились неудачей.

Головой об стенку всегда бьешься либо от безысходности, либо от дефицита знаний. Дефицит этот принято восполнять. Хорошо хоть что каждая неудача, как правило, чему-то учит. Поэтому камрады в апреле занимались чем надо: извлекали поучительную пользу из столь заковыристых метеоусловий. Тяжело в апреле – в мае легче будет.

Корми и воздастся

Первый насущный вопрос по весенней ловле: где искать рыбу? По берегам малых рек, связанных с крупным водоемом (таких как Руза или речки Рыбинки), все «наканунные» дни апреля расхаживали рыболовы в ожидании хода плотвы. Но не дожидались даже хода уклейки.

Тем, кому ходить без дела надоедало, ловили в речках «местную» рыбу.

В этом случае перед рыболовом встает второй насущный вопрос: чем кормить? Многие считают, что весной рыбу кормить не надо – мол, сама придет, путая поведение ходовой рыбы и зверски голодной. Практика практически всегда доказывает обратное. Вопрос лишь в формуле весеннего рецепта.

В первых шеф-поварах летнего сезона-2009 оказались любители малых рек.

Камрад PPSha соорудил для Нары такую аццкую смесь:

- «1 кг размороженных остатков VDE плотва черная
- + размороженный мотыль
- + 2 кг Уникорм плотва черная
- + геркулеса стаканчик
- + кокосовые стружки
- + мелкий мотыль 400
- + сенсас арома мотыль пол-стакана
- + земля из кротовой кучи 1.5 кг.

Кинул утром 10-12 шаров, из них 4 неплотных. В обед еще 5 шаров».

Недостатков у такой смеси не так много, но они очевидны и принципиальны. Стаканчик геркулеса здесь неуместен. Рыбы, которая, набитая икрой,



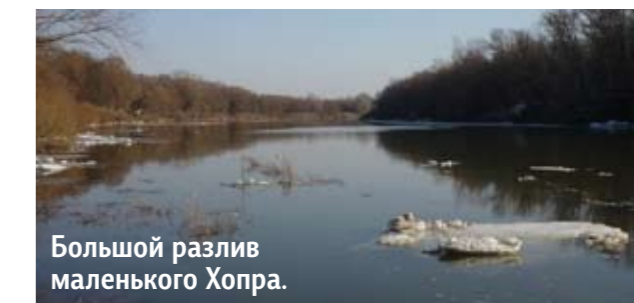
Иной раз Сергей (степен) и предположить не может, в какой журнал попадет.

6

может и ела бы прикормку с удовольствием, но такую крупную фракцию не потянет. Кокосовые стружки, субстанция всплывающая, вряд ли годятся для течения – они будут только «мусорить». По поводу сенсас-мотыль вообще есть суждение, например, камрада Арлы, что он привлекает только покупателей на прилавке, но не рыбу.

Совместными усилиями камрады (в который раз) отладили рецепт весенней прикормки: мелкий темный помол, грунт и клейкая смесь для связывания на течении плюс мелкий мотыль. Дальше можно аккуратно экспериментировать. Темная прикормка хороша для прозрачной воды. Для мутной воды, что, понятное дело, весной явление обычное, камрад LAN® рекомендовал прикормку красного цвета.

Приближенные к таким параметрам смеси хорошо поработали, чтобы собрать с точки хоть какую-то рыбу как на южноподмосковных речках, так и на речках не столь популярных, например, верхняя Протва или шатурские каналы.



Большой разлив маленького Хопра.

РАБОЧИЙ ВЕСЕННИЙ ЗАМЕС

Темная «плотвиная смесь». (Sensas fine mouture noir, Sensas noir, Униформ плотва черная, VDE плотва черная, Browning Black Magic). 1 часть. Клейкая мелкодисперсная смесь. (VDE Secret, Sensas rivier или fond). 1 часть. Грунт. (Sensas damp leam, Trabucco terre de rivier, правильная увлажненная земля с берегов водоема). 3-5 частей. Кормовой мотыль. 300-1000 г. Арома в качестве эксперимента. (Меласса, Chocolatix). До 50 мл.

Когда времени дефицит (а это почти всегда), на верхнюю Протву так просто не поедешь – жалко его, времени. Но в такой апрельский расколбас можно. Камрад Рыба наша, как и обещал товарищам, рискнул и потратил время на изучение Протвы в верховьях (выше Вереи



Весной на реке привлекательны места сразу за поваленными деревьями.



В трудные времена прикормка обязана выручать.

по течению). Места нашел он красивые. Речка радует разнообразием – перекаты, омуты, обрывы. Летом считается голавлиной Меккой. Поэтому здесь много ультралайтчиков. Рыба наша, объехав берег в деревнях Борисово, Бараново и Власьево, нашел место недалеко от деревни Андреевское. Через каждые 300-400 метров сидит рыболов. Один из них занял небольшой заливчик без течения и ловил щуку на поплавочную удочку на живца. Законопослушность рулит! Это хорошо. Уровень высокий. Вода сильно мутная. Дно едва видно в 15 сантиметрах от берега. (После рыбалки вся основная леска маховой удочки как-то невесело посерела, окрасившись от взвеси). Рыба наша разместился недалеко от поплавочника-щукаря, найдя тихий закуток. Границей заводинки было уже внушительное течение под 12-граммовый поплавок. Но первое тестирование показало: болонку надо оснащать обычной «каплей» – очень много завихрений, течение то ускоряется, то замедляется, то какие-то волны из глубины поднимаются – весело в общем. В таких условиях болочку-выручалочку, то есть Scalusso Volo не используешь. Глубина была измерена с помощью 7-метровой маховой удочки и глубомера. 3,5 метра, затем свал в бровку еще где-то почти на полметра. Прикормку камрад замесил из Sensas fine mouture noir, Sensas terre de rivier, VDE Secret и мелкого мотыля.

Первый заброс – семь крупных шаров. Прикормка мелкопомолная и липкая, на дне превращалась в своего рода кашу, и эту кашу рыба с удовольствием всасывала. Из одной плотвы прикормка просто вытекала обратно через рот! Потом, когда подтянулись первые плотвички, Рыба наша освежил смесь, добавив Sensas Gros gardons noir. От щедроты своей видимо. За время рыбалки израсходовал 3 килограмма сухих смесей.

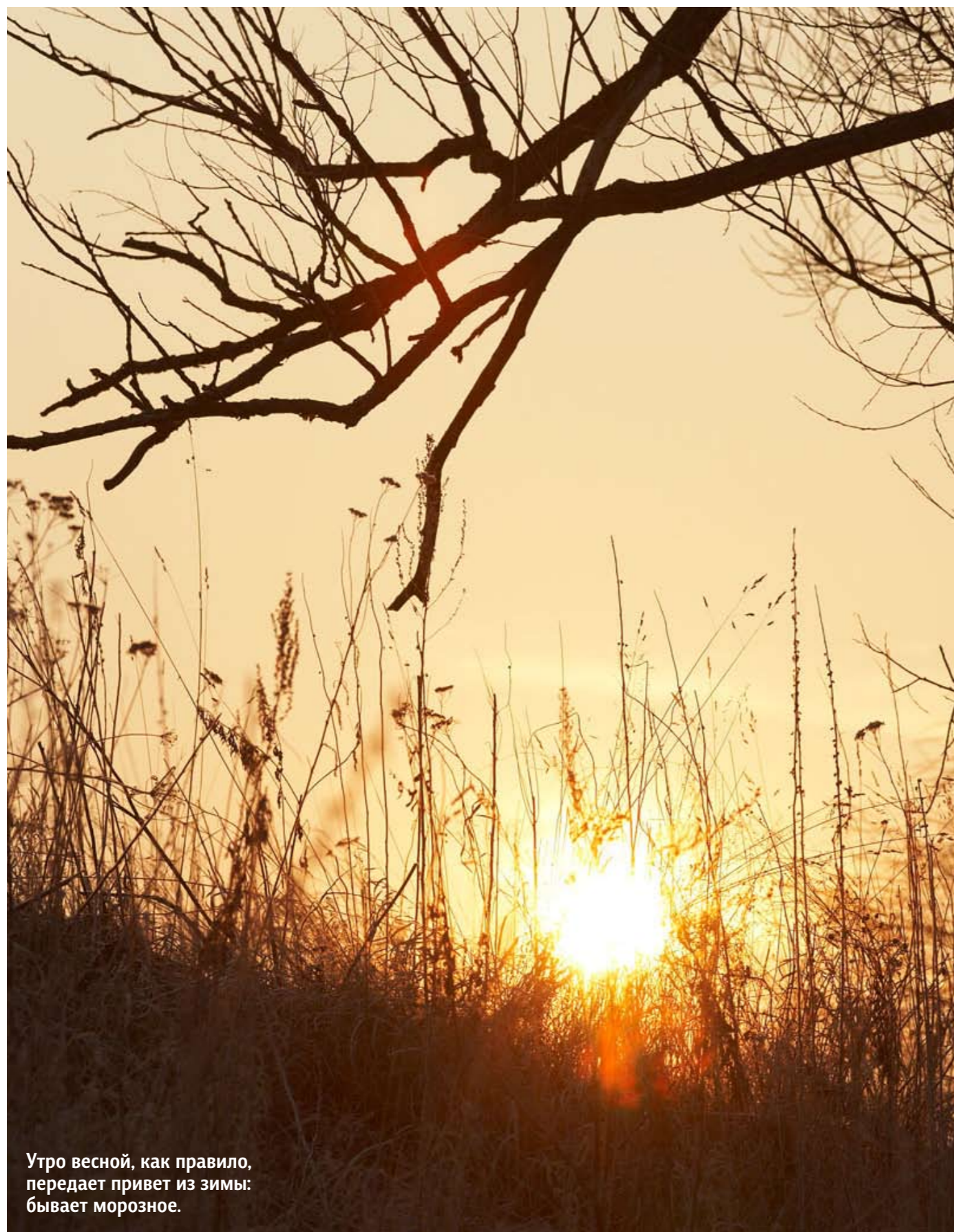
Для начала Рыба наша попробовал проводку с помощью 5-м Colmic Fiume, главного хита этого болонного сезона. Поплавок поставил Colmic 3 г Mentha и проводил его в зоне слабого течения. Болонка работала в итоге чуть хуже, чем мах. Махом Рыба наша аккуратно ставил насадку в конкретную точку и держал ее там, отводя кончик вправо вверх, болонкой так управлять было не с руки (все-таки она короче). Плотва сегодня хотела брать именно со стояка. Хотя улов не впечатлил (всего 13 штук), но несколько неплохих плотвей, несколько голавликов и три борзых пескаря камрада порадовали. Пусть прикормки было потрачено много, но это привело хоть к какому-то улову.

Муть Пахринская

Доказывать, что прикормка хорошо работает в тяжелые времена, в противоположное Подмосковье (район Шатурских озер) рванул камрад INOK3. Ловил с приятелем вдвоем на старом канале, работая легкими маховыми «пятерками».

INOK3 применил «Униформ – плотву», сдобренную мелким мотылем. Еще лучше работала бы черная. Так как на эту смесь очень быстро реагировала уклейка, камрад делал массивированную бомбардировку на старте ловли без докорма. Из насадок в равной степени хорошо работали и бутерброд из одинарного мотыля и опарыша. Опробован был и «летний» ошпаренный размятый геркулес. Но только для того, чтобы в очередной раз убедиться в его сезонности.

В первый день с утра из достойного внимания – 4 окуня (четыре по сто!), 3 плотвицы, остальное мелкая уклейка. Было холодно, периодически шел снег. Вечером, когда чуть потеплело, попался один подлещик и несколько плотвичек с уклейками. На следующий день с утра было ясно. Утро началось с -6, но солнышко довольно быстро сделало свою работу, и к полудню стало совсем комфортно. Попалось 8 подлещиков, один окунь и с десяток плотвиц. Подлещики около 150 граммов, все как на подбор. Плотва чуть меньше – 60-80 граммов, которая шла в зачет. Улов



Утро весной, как правило, передает привет из зимы: бывает морозное.



обогатила порция уклеи в среднем чуть покрупней, чем в прошлый день. В такой ненастный и капризный сезон рыба чутко отзывается на любой солнечный проблеск.

Вечером, к закату, попался еще один подлец, с десяток плотвичек и уклея. Вечерок выдался волшебным – маловетренный и теплый... лягушки квакают, птички поют, ружья стреляют (хорошо не над головами) – ляпота... Итог двухдневного выезда – 10 килограммов мелкой рыбы, плюс было отпущено рыбы не меньше (кроме уклеи!).

В этом случае прикормка работала по прозрачной воде. Но, например, на популярной Пахре даже в третьей декаде апреля с прозрачностью было очень тяжело. Камрад mkudritsky решил попробовать на Пахре новое место – между Подольском и Ленинским.

Вот, кстати, еще один распространенный способ извлечь пользу от подобного апрельского ОПа. Камрад Алексей Борисович вообще с приятелем потратил несколько часов на обстукивание дна на одном участке любимой речки, и теперь этот опыт будет служить ему в благополучные дни сезона.

Вот и mkudritsky решил, что на реке вообще непросто искать ловчие места, и пусть в разлив это сделать вдвойне сложно... В общем, пролетел он «как ведро со свистом – даже поклевки не увидел». Зато «зарисовал» обстановку. Снега на берегу и в лесах практически нет. Земля мягкая. Вода не шоколад, но и не прозрачная – мутноватая. Течение очень сильное – можно было с трудом найти пару спокойных мест. В этих местах Пахра похожа на нормальную речку (Северку или Нерскую, например) – неширокая и быстрая. Она здесь побольше Северки в среднем течении, примерно с Клязьмой величиной в районе Гагаринской. Отличие от Клязьмы – там глубины от 1,5-2 до 3 с лишним метров, а на Пахре близ Подольска глубины в 2 м уже считаются хорошими...

Воды сейчас было заметно больше нормы – прибрежные вербы на четверть погружены. Увы, при таком потопе

камрад mkudritsky, в отличие от не менее трудолюбивого камрада Алексея Борисовича, не смог даже достаточное количество перспективных мест заметить. Летом все придется разведывать заново. Впрочем, немного помог местный мужичок. Он показал он пару глубоких по местным масштабам местечек – летом глубина 2 метра с кепкой. После разлива и весны можно на них ориентироваться. Ну и, наконец, большую разведку боем провел камрад Little Yukka. Отправился на южноподмосковную речку. Направление в Подмоскowie в апреле почти всегда рабочее. Заветных местечек здесь у камрада полно. Но будут ли они работать сейчас?

Первое местечко – ноль. Второе – рыбка вроде есть, но мало, только местная, снизу не поднялась. Прикормил (правильно прикормил, с темной базой). В течение часа выловил 8 плотвиц, грамм по 40-50, только одна чуть побольше. Ловил на мотыля, жалко, что ручейника не нашёл (а на него могло быть намного веселее – он здесь основная еда для рыбы).

После звонка друга, по его наводке, Little Yukka отправился на соседнюю речку, всего в 20 километрах. В прошлом году там весьма достойно отловился... У соседки вода оказалась выше нормы примерно на метр, кофе с молоком. Мало того – по берегам ещё полно снега! Вот тебе и относительный юг. Ловить в прибрежных затишьях невозможно из-за затопленной травы и веток, а подальше от берега – бешеная течка. В одном затишке с обратной сидел коллега и пытался подсечь плотву с палец.

Little Yukka прошёл по речке примерно километр, посмотрел знакомые места и даже удочку не разложил. Полюбовался на бабочек, на пробивающуюся травку, на бобровые труды. Назвал источник информации нехорошим словом (мысленно, дабы не нарушать природную гармонию) и поехал... обратно на первую речку, но для разнообразия – на несколько километров выше первого места.

Приехал – опять сюрприз! Вскрылась ото льда запруда, и вода ниже запруды поднялась на полметра. Народу – человек 20. Стоят плечом к плечу на пяточке с более-менее спокойным течением и изредка потаскивают плотвичку с пол-ладшки. Камрад потратил на этот участок речки час, сменил пять мест, поймал одну плотву и спас лягушку, которая спросонья запрыгнула в горелую траву и уже приготовилась к смерти... Ну а если лягушки проснулись, значит и рыба скоро будет.

ПОЛНОЕ ВОДЬЕ КАКОЕ-ТО!

Первые месяцы ловли по открытой воде в нынешнем году поменялись местами, перепутав рыбаки все карты

12

Каждая трудовая рыба в невеселые апрель и май была в удовольствии.

«В мае оторвемся по полной». Такие мысли рыбаков, столкнувшихся в какой-нибудь ненастный год с капризным и холодным апрелем, приходят обязательно. Так это было и в нынешнем, если можно так сказать, весеннем сезоне. Ну ничего, думали мы, апрель не задался – в мае оторвемся по полной. На Оке, например, по густере, или еще на какой-нибудь речке по какой-нибудь весенней рыбе.



Май наступил, и события стали развиваться быстро. Настолько быстро, что почти никто и не успел отловиться. Только лишь самые первомайские праздники, когда других дел, увы, хватает, подарили подмосковным рыбакам пару-тройку дней удовольствия. По густере, например, народ бил рекорды в первых числах на Оке. Но май 2009-го запомнится не этим кратковременным всплеском. Сразу после того, как отгремел День Победы, без всякого особенного майского грома, сильные ливневые дожди (причем не только в Подмосковье, но и в других областях центрального округа) устроили такую половодную комедию на водах, что даже весеннее половодье отдохнуло. И вроде бы шли дожди не долго – но как-то незаметно переполнили все наши реки. Когда Москва-река вышла из берегов в верховьях, народ загудел: вот, опять плотину на Можайском водохранилище открыли, воду спустили, нерестилища затопили, варррвары... (Хотя там из-за ремонта плотины уровень водоема крайне низкий, и дожди его лишь приподняли до привычного уровня). Пошли слухи: на Рузском водохранилище ветер в дождь поднял такую волну, что смыл все хозяйство какой-то генерала, который в нарушение эконома разложил свой особняк прямо на берегу. В общем, раздосадованный народ гнал волну как мог. Однако, осмотр рек, плохо связанных с регулированием плотин, например, тех, что впадают в Рыбинку, показал, что дело вовсе не в

МНЕНИЕ

СЕРГЕЙ СДОБНИКОВ aka stencen

В половодье ловить нужно в заливах или на разливах. В это время муть прет по рекам. Там вода просветляется быстрее и прогревается немного. В этом году было два половодья и рыбка с очумением пошла в малые реки и в заливы.

Ловля для каждого места специфична, так как рыба в это время в стае, поэтому ее нужно искать. Найдешь стаю – поймаешь. Не найдешь...

Я ловил рыбу на разливе Оки, в 3 километрах от реки около кустов, глубина метр. Подъяски и плотва клевали очень хорошо, но я нашел такой пяточок после не одного часа поисков. Началось все с того, что с крыльца бани в нескольких местах увидел расходящиеся круги...

Второй момент. В Марьино на «Кубке Мило» где народ рыбу спомал? У самой станки и в 3 метрах от нее.

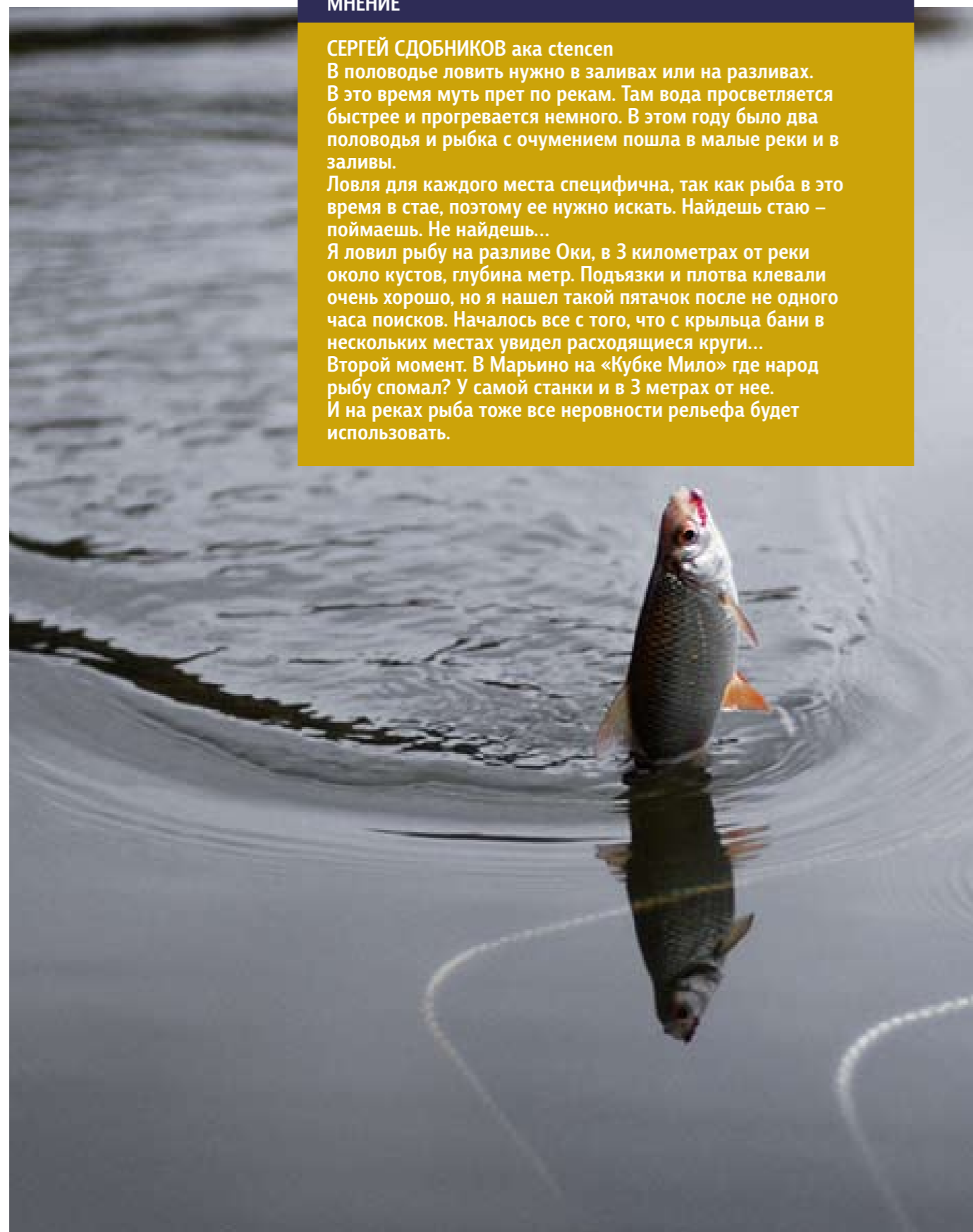
И на реках рыба тоже все неровности рельефа будет использовать.



злых регуляторов. Подъем плотин, конечно, был – как и всегда после сильных дождей. Но реки заполнялись и естественным способом. Вот как описал мне ситуацию в конце мая егерь, служащий на протяженности одной тверской речки: «Сначала болота наполнились до отказа, нигде не проехать было. Потом вода пошла в ручьи. А затем из ручьев – в и так уже переполненную реку. Все пожни залило. Давно такого не видели. Ну вот сейчас ручьи пришли в норму, зато на реке – самый пик». (Дней через десять, когда наступило время пика спадать, новые, уже июньские дожди этот долгожданный процесс бесцеремонно притормозили).

Похожая история приключилась, например, и с тверской Медведицей. На нее я приехал в двадцатых числах мая, практически в пик половодья. Уровень в среднем течении реки был метра на два выше летнего, что для такой не самой большой речки очень много, скорость воды – удручающая. Даже в проводку не половить. Что делать в такой ситуации?

Чтобы половить на Медведице, пришлось ехать в ее верховья. И там уже, провентилировав не один километр берега, найти затишок под обрывом. И как показала однодневная рыбалка, рыба тоже, как и рыболов, искала именно такие места: которые хоть как-нибудь напоминают о привычном речном укладе. В тот раз на отбойной струе удалось поймать пять с половиной килограммов плотвы, ельцов и густеры. Рыбалка завершилась, как это ни странно, вместе с приходом грозового фронта. Вот такой невеселый выдался май. Хорошо что фотосессию столь яркого зеленого половодья удалось сделать.





Два дона на Дону:
рыболов и его
трофей.

ДОН САЗАНЕЛЛО

Много слышал о чудесах донской рыбалки, красоте степных просторов, ароматах весеннего цветения... И наконец реализовал свой шанс! В компании, объединенной общим интересом, оказался на берегу Дона.

Завоевать перспективную точку

Первоначально решили попытать счастья в ловле знаменитого донского рыбка, представляющего собой (по рассказам спутников) весьма спортивную рыбу, борющуюся до конца за свою свободу. Благо, место стоянки – прямо напротив глиняных яров, любимого места обитания рыбка.

Первый день принес надежду на успешную рыбалку на самом Дону – типично фидерное место на внутренней стороне поворота, с кучей бровок, обратным течением и большой глубиной. Несколько плотвичек, карась... можно настраиваться на удачную утреннюю рыбалку! Но, как оказалось, это была практически единственная удачная рыбалка на самой реке.

После обсуждения результатов мы приняли решение попытать счастья на заливах и старицах Дона да на впадающих в него каналах – там, где вода прогревается быстрее, где течение дает возможность весенней, еще не очень активной рыбе, спокойно кормиться.

Итак, «Тройник». Место, где пересекаются три канала – два оросительных и один «сбросной», впадающий в старицу Дона, так называемое «исправление». В месте пересечения каналов образуется эдакое озерко глубиной метров до 4-5, с медленным круговым течением. Озерко это является популярнейшим у «коренного» населения местом весенней рыбалки, поскольку шанс поймать приличного карпа, карася, леща, густеру здесь весьма велик, да и поимки рекордных экземпляров сазана и леща нередки в этом, на первый взгляд, неказистом водоемчике. Соответственно, предстоит борьба за перспективную точку.

В результате «естественного отбора» заняли пару мест на озерке с маховыми снастями и три места на «сбросном» канале – два под штекер, одно – под пикер. Течение на «сбросном» – под 15 граммов плоского поплавок при глубине от



МЕСТА НАДО ЗНАТЬ

/Dmitry_Daddy

метра до полутора. Затравку подкинул пикер – с первого же заброса – вполне зачетный рыбец грамм под 300, потом – шемая, еще одна. Раззадорить рыбу под штекером не удалось – несколько плотвиц «спортивного» размера и все.

На озерке события развивались гораздо интереснее. Несколько поклевки мощного и сильного обитателя подводного царства – предположительно – сазана. Обычно после сходов крупной рыбы на прикормке шансы на успех стремятся к нулю, но то ли голод возобладал над осторожностью, то ли аппетитная смесь ванильного «Фишбейта» и красного «Трапера» оказалась слишком соблазнительной, но ОН пришел еще раз! Процесс вываживания длился более сорока минут. Борьба с гигантом шла практически на равных, поскольку снасть, нужно признать, была далеко не карповой – удище с кольцами и простейшей проводочной катушкой... Но, видимо, желание подержать в руках такой экземпляр переубедило «кабанчика», и с помощью подсака спортивного размера мы вывели его на берег. Размеры пойманного поросенка (рука не поднимается назвать его рыбой!) превышали все ожидания. Контрольное взвешивание показало одиннадцать с лишним килограммов. Даже по меркам донской рыбалки – гигант.



Чтобы положить рыбу на лопатки, пришлось повозиться не только с ней, но и с обстоятельствами.

Пирани-уклейки против караса

Котлованы – еще одно излюбленное место у «коренного» населения. Здесь они с разной результативностью ловят караса на так называемую «соску», которая представляет собой пружинную кормушку, облепленную вязкой прикормкой, в которую вдавлены 2-3 пустых крючка. Это, конечно, «метод», но не наш! Интересен ведь активный подход к рыбалке. Нашими орудиями лова стали пикеры и маховые удища с легкими оснастками. Судя по уловам местных «дубинщиков», без караса мы не останемся. Выбор места достаточно прост – где свободно, там и садись. Промер, закорм – и вперед! И тут начинается битва с разнообразной рыбой мелочью – наногустерой, микроплотвой, вездесущей уклейкой, красноперкой. Хотя для закорма использовалась достаточно тяжелая и липкая прикормка, даже единичные отделяющиеся частицы вызывали ажиотаж у мелочи. Конечно, ловля караса в стоячей воде предполагает использование легчайших оснасток, но... первые же несколько забросов в прикормленные точки показали полную непригодность таких оснасток, ибо голодные донские «пирани» молниеносно вешалась на медленно падающую наживку. Да еще легкое ветровое течение вносило свои коррективы. Единственным возможным вариантом добраться до желанного караса стали оснастки весом в 2,5-3 грамма, перегруженные на 15-20% и заякоренные подпаском (да простят меня спортсмены!).

Смена тактики прикармливания (только стартовый закорм!) и переход на более тяжелые оснастки позволил отсеять поклевки «серебристой бестии» и надеяться на поклевку караса. Благодаря правильному сочетанию компонентов ванильного «Фишбейта» и карпового «Трапера» карась не заставил себя долго ждать. Отличные двухсот-трехсотграммовые экземпляры золотистого караса с завидной периодичностью оказывались в наших садках. Затянувшаяся холодная весна не позволила нам в полной мере насладиться ловлей рыбка и леща на донских просторах. А хочется ведь не только караса половить.

И решили мы попробовать половить плотву под берегом, на глубине 1-1,5 метра, где вода прогревается быстрее, чем под ярами. Снасть - трех-четыре метровые маховые удочки, насадка – универсальный опарыш... Ловля оказалась достаточно азартной и результативной. Все тот же ванильный «Фишбейт» хорошо размывался легким течением и отлично привлекал рыбу к закормленной точке. Вес рыбы был вполне «спортивным» и редко превышал 100 грамм, но удовольствие от рыбалки от этого было получено в полной мере.

Ну что ж, Дон подарил нам немало приятных минут, хотя и не все ожидания оправдались... Надеюсь, осенняя поездка компенсирует нам нехватку леща и рыбка, густеры и чехони в уловах.



СОСТАВЛЯЮЩИЕ УСПЕХА

При ловле сазана в данных условиях наиболее подходящая снасть – прочный «дубовый» карповый штекер. Основная леска – монофил 0,3 мм, поводок – 0,25, поплавок грузоподъемностью 3 грамма (использовать более легкие оснастки не позволяет многочисленная мелочь). Крючок – карповый Фокс. Насадка – крупный навозный червь. Прикормка. Изобилие мелочи и глубина около 3 метров предполагали использование тяжелой малопылящей прикормки: Fishbait - Лещ супер из серии Gold. Для придания смеси столь любимого карпом красного цвета и добавления частиц очень крупного размера был добавлен Traper Carp super. Чтобы «выкормить» сазана, было израсходовано 6 кг «Фишбейта» и 2 кг «Трапер».



Вопрос. Неоднократно слышал, что геркулесовые ПРАВИЛЬНО ПРИГОТОВЛЕННЫЕ хлопья - отличный вяжущий компонент в прикормке. То есть, увлажненная сыпучка, сдобренная правильным геркулесом, становится более липкой и менее размываемой. Кроме того, при добавлении геркулеса рыбе в прикормке есть, что покусать - актуально для крупной рыбы (лещ, карп).

Вопросы:

1. Как правильно готовить геркулесовые хлопья для их добавления в прикормку?
2. В какой процентке (по весу) геркулес надо добавлять в 1 кг сыпучей прикормки для вязкости а-ля течение 6 грамм поплавка?

mkudritzky

Ответ. Берешь небольшую чашку, засыпаешь геркулес, заливаешь кипятком. Минуту это все стоит-«варится», потом вода сливается. Небольшой чашечки хватит, чтобы склеить три килограмма прикормки.

Вопрос. Какая прикормка будет самой «пылящей» для ловли на пруду без какого бы то ни было течения под карася и карпа. Самые простые рецепты у Старнака и Бибы, но имхо больше они предназначены под течение. Чем лучше «запыливать» прикормку?

Dikiy.

Ответ. Отруби, семечки с шелухой, жмых, кокосовая стружка.

Вопрос. Посоветуйте, пожалуйста. Решил съездить на старое место. Это маленькая речка,

на некоторых участках расширяется. Довольно успешно ловил там в прошлом сезоне. Течения среднее, но, как показало простукивание дна, бровки там не обнаружилось. Хотя в прошлом сезоне она была и не маленькая, яма осталась, по выходу из ямы мелкий ракушечник. Где посоветуете ловить: в яме или на ракушечнике, или вообще искать место другое?

Small рыбачок, Полтава, 15 лет.

Ответ. На ракушке при выходе из ямы.

Вопрос. Сегодня ловил на Москве-реке в Бронницах в районе моста. Фидер UV TWIN (тест до 110 гр.), плетенка 0,1, поводок моно 0,18, кормушка 70 г (дно не держит, но тяжелее не было).

Вопросы:

1. Можно ли данным фидером ловить более тяжелыми весами, какой реальный предел для этого фидера?
 2. Если нельзя, какой бюджетный фидер можете порекомендовать?
 3. Пару раз рвался поводок при подсечке. Может ли он рваться от слишком резкой подсечки?
- Спасибо.

докыт.

Ответ. 0.18 на подсечке порвать – это сильно. Если на том конце не сазанье по 5кг, то это означает подсечку с разворотом и отскоком на 2 метра. Забудь про такие подсечки при ловле с плетенкой. Для верности попробуй 0.25 поводок, этот рваться не должен.

Кормушку 90гр спокойно можешь нагрузить, но чтобы 70гр на МР не держало, это ты или на какой-то стремнине ловишь, что не есть хорошо, либо очень далеко. Тем более с 0.1 плетней.

Вопрос. Столкнулся с такой проблемой. (Думаю, что я не одинок.)

Закидываю кормушку под самую бровку, кормушка после нескольких перекатов встает под бровку и вроде все ок.

Но... после поклевки делаю подсечку, и очень часто кормушка практически намертво встречается в бровке. Чувствую, что рыба сидит, а аккуратно выдернуть кормушку не получается. Когда выдергиваешь кормушку с силой, то рыбы на крючке не остается, а порой теряешь и



крючок. Когда вытаскиваешь кормушку без поклевки, то застревание происходит гораздо реже. Как быть в такой ситуации?

Zeus.

Ответ. Если бровка не такая уж засадная, попробуй встать повыше, при невозможности, встать на ящик, пень, все что угодно, и вываживать на поднятых кверху руках. Первые несколько оборотов в силовом режиме, чтобы проскочить бровку. Иногда такой прием помогает. Все зависит от конкретной бровки. У меня на Оке была одна такая, заросшая ракушкой. Кошмар рыболова, что ни заброс, то обрез плетни. Стал вязать шок, застревает, обрывается на узле. При этом я ловил с обрыва. Выход нашелся очень простой - я там ловить перестал.

Вопросы присылайте прямо на сайт salapin.ru. Starnak и другие камрады ответят.



ЧУДО-ПАЛОЧКА ОТ COLMIC

Болонка Fiute 5m – изящное совершенство



22

Это не реклама, а лучшее на сегодня предложение болонской снасти на рынке.

Еще при тщательном «протряхивании» всей колмиковской линейки болонок Fiute легла в руку. Причем не просто легла, а выросла! Лечь в руку способны практически все современные колмиковские болонки, а с этой моделью инженеры Colmic превзошли сами себя.

Когда пару лет назад я приобрел Corvette, то думал, что вот он, предел мечтаний. Оказалось, между пределом и идеалом есть еще зазор, в который в 2009 году успешно втиснулась модель Fiute.

Тестируя удилище, обращаешь внимание, что жесткость именно такая, какая нужна. Ни добавить, ни отнять. Катушкодержатель также стоит на месте и не требует переноса. Для получения оптимального баланса лучше всего подходит катушка 2500 серии по дайве или 3000 по шимане. Я тестировал с катушкой 3000 Shimano Seido, меня такая связка устроила.

Сначала удочка была опробована на малой речке. Поскольку выезд был пробный, и рыба в речке отсутствовала, то удалось в спокойной обстановке опробовать работу удилища с поплавками до 8 г включительно. Fiute с задачей справилась на отлично, поэтому было решено поставить ее в более жесткие и экстремальные условия.

Следующий тест удилище прошло уже на весенней Оке, с течением, превышающим возможности поплавок 15 г боло. Честно говоря, не ожидал таких результатов.

Тонкая и звонкая удочка справилась с таким поплавком, причем, хотя было явно видно, что бланк работает под нагрузкой, проблем с подсечкой не было, чувствовался также и запас по мощности. Чисто субъективно корвет «проседает» сильнее при ловле с поплавками боло больших весов. С вываживанием экземпляров рыбы до 300 г справлялась отлично, передавая максимум ощущений рыболову, рыба до 150 г бралась в руку без боязни за удилище.

Понятно, что для ловли на Оке не хватает пятиметровой длины, при дальнем отпуске поплавок подсечка становится невнятной. К счастью, в линейке есть также 6 и 7 метровые модели.

Итоговое резюме: пятерка Fiute это королева малых рек. Но, при необходимости, не спасует и перед более серьезными задачами.

НЕСЕКРЕТНЫЕ НАСАДКИ

Когда клев на реке ослабевает, его можно подстегнуть: есть проверенный метод

24



Свежего ручейника
плотва хватает без
церемоний.

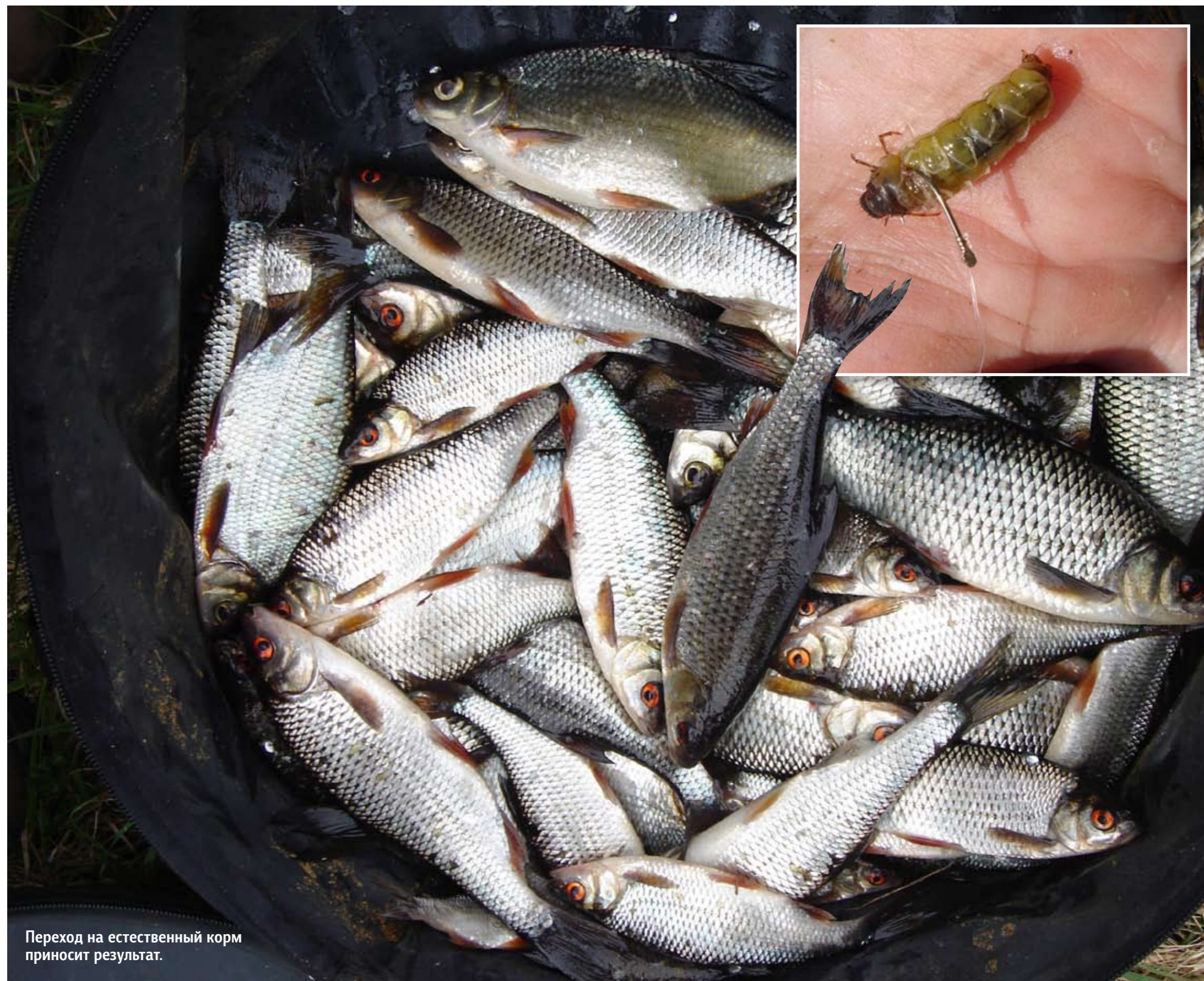
Иногда ловишь, как классик прописал – на мотыля по весне, например. Или густеру по закону – на два разноцветных опарыша. С утра все вроде идет по плану – улов стабильный, клюет нормально. Но потом, конечно, как по расписанию наступает перерыв в клеве.словно обед в расписании электричек. Например, с одиннадцати утра до четырех дня. Если в это время на реке только на червя какой-нибудь бодрый елец проскочит – настоящая удача. А густера и крупная плотва отойдут на дальний кордон. Что делать? Тоже обедать? На этот случай есть проверенная народная практика.

Нарыть зверья. Шутка конечно, но примерно это и придется делать. Только не нарыть, а в прибрежной зоне водоема поискать. Например, ручейника. Ручейник, он же шитик, интересен в виде личинки. Сидит в связанном своими секретами домике (сшитом), ползает по стеблям водной растительности, катается на прибое в мелководной зоне либо во впадающих в реку ручьях. В общем, искать его легко там, где он есть. Быть его не может лишь в конце июня, когда личинка превращается в насекомое.

Хороший ручейник – темно-салатового цвета, пару сантиметров длиной. Ручейник поменьше выглядит посветлее. Если удастся найти два-три десятка личинок, обеденный перерыв можно отложить.

Так было и у меня на рыбалке на Медведице. Густеру я отловил на опарыша, крупная плотва будто потеряла интерес к проверенному мотылю. Рыба клюет – но редко. Пробую ручейника. Насаживать его надо аккуратно, личинка нежная, быстро вытекает. Цепляю ее за голову (хотя рекомендуется вводить жало крючка через все тело). Первая же поклевка приносит, казалось бы, ушедшую крупную плотву. Вторая – вроде бы исчезнувшую густерку. Докормливаю, ободренный удачным решением. Рыба клюет уже не как утром – зато исправно, причем, сплошь достойные экземпляры. Свою норму удалось набрать к тем самым четырем часам дня, то есть в самое «нерыбное» время. Даже на вечерний клев решил не оставаться – дорога-то обратная дальняя...

Еще одно такого рода секретное оружие – муравьиные яйца. Многими рыбаками считается по весне насадкой номер один. Правда, добывание муравьиных яиц сопряжено с известными трудностями. Во-первых, муравьи отчаянно кусаются. Во-вторых, не стоит искать (и другим советовать) муравьиные яйца в лесу. Лесной муравейник – это город, достойный



Переход на естественный корм приносит результат.



бережного отношения. Муравьиные яйца для насадки надо искать там, где с муравьями идет неизбежная борьба: на дачах у зазевавшихся хозяек, пока они не принялись травить муравейник, наносящий вред приусадебному хозяйству. Вот так и я, сажая на даче кустик винограда, был вынужден выбирать между муравьями и рекомендациями Сеченова. Муравейник пришлось вскрыть – ну и не без пользы. Набрал штук тридцать крупных яиц, взял на следующее утро с собой на Оку. Все то же самое, что на Медведице. Применил супероружие в тот момент, когда показалось, что клев ослабевает. Первая же поклевка принесла рекордную не только для этой рыбалки, но и для всей моей небольшой практики 400-граммовую густеру. И тут же – еще одну, чуть поменьше, но тоже достойную. Вообще это интересно – для мирной рыбы не всегда играет значение активность насадки на крючке. Куда важнее – запах, который от нее исходит. В данном случае, выделяемая из яйца муравьиная кислота куда привлекательнее аромата и танцев на крючке активных опарыша или мотыля.



Хранить ручейника во время рыбалки необходимо в воде.

МАСЛО НЕ МАСЛЯНОЕ

Дипы. Первые впечатления.



Сергей Сдобников:
«При использовании
дипов нужна точность
как в аптеке».
А их разнообразия
хватит на год испытаний.



В этом году начал тестировать эффективность аром для насадок. Месяц рыбалок позади, на каждой из них использовал новую для себя «заморочку» этого сезона – коллекцию дипов на масляной основе, изготовленных совместно с Сергеем (Стенсенем), который ими пользуется уже не первый год.

Сам я дипами пользовался еще со времен дубинизма: макароны, насаженные на крючок, частенько макал в различные ароматизаторы, которые удавалось достать, после чего, как мне

тогда казалось, клев улучшался. В конце концов, вся эта диповальня у меня оставила следующее впечатление: кардинального улучшения на рыбалке она дать не может, но иногда тот или иной запах может «выстрелить». С той поры много воды утекло, сейчас нет проблем достать практически любой мыслимый и немислимый аромат, поэтому решил вспомнить молодость, и попробовать разобраться с дипами на новом уровне.

Пока, после нескольких рыбалок со вновь изготовленными дипами, могу сказать примерно то же самое. При провальной рыбалке дипы не смогут чудесным образом превратить кошачий улов в ведро отборной рыбы. Но уже пару раз было так, что при отвратительном клеве удавалось чаще спровоцировать рыбу на поклевку, подбирая ароматы. Несколько раз проведенный эксперимент с несколькими подряд идущими забросами дип-пусто дали положительный результат.

Ну и несомненное достоинство большого набора дипов – скучать при бесклевье не приходится, только и занимаешься, что переаборосами с новыми комбинациями запахов. Итоги опытов – в конце сезона.



ПЛАСТИЛИН КОЛЕЦ

Как камрад Paladin фидерные кольца ремонтировал

Уронил фидер с подставки и попал кольцом на камень, расколол керамическую вставку. Пошел к камрадам на форум с вопросом – как лучше заменить кольцо: удалить старое полностью, срезав лак, или просто откусить кольцо заподлицо и прикрепить новое поверх старых лапок?



Камрады посоветовали новое. Ну и инструкцию, как сделать, дали.

Подходящий материал для замены кольца покупал в разных местах. Сначала поехал на Кожуховскую в "Мир рыбака". Там взял кольцо "Фуджи сик" №16 как наиболее подходящее (у Сабанеева видимо свой стандарт на кольца - №17). Ещё взял нитку. В наличии в магазине оказалась эпоксидка и лак фирмы "Флекс Коат". Но цена – 500 рублей. Жаба Ага мне посоветовала послушать камрада Пана Озёрского. Поехал на 1905 года в "Мир моделей". Взял там эпоксидку (такую же – на 30 мин), но за 300 рублей. "Яхтного" лака у них не оказалось, пришлось взять какой был - чёрный для моделей (чёрный цвет подбирал под Сабанеева). Для намотки нитки на бланк очень кстати оказалась коробка из-под ботинок "Ральф", купленных недавно. Даже вырезы на стенках коробки уже имелись. Эпоксидка очень понравилась в деле.

На следующий день решил опробовать лак. Взял оставшийся кусочек застывшей смолы, обезжирил и покрыл лаком. Стал смотреть на него, и что-то

этот лак не внушил мне доверия. Будет ли он защищать смолу от воды? Обратился к камрадам: посоветуйте какой-то конкретный лак? Лак от "Флекса" за 400 рублей покупать не хотелось. Камрад Старнак на то сказал: «Удуши жабу. Флексовые баллоны настолько большие, что покупаются один раз на 10 лет. Ты сэкономил 100 рублей, в результате вместо специального купил непонятно что. "Мир моделей" – там тоже разводят лохов, только не нас, а помешанных на моделях, им тоже



впаривают втрдорога. Надо было тогда ехать в хозмаг и брать там эпоксидку за 100 рублей. Но лак (именно лак!) надо брать флексовый, без вариантов. Аналога, чтобы вставал 2 часа и при этом обладал всеми его свойствами, я не видел. Яхтный лак также берется в хозмаге, но он не для ремонта удилищ, только для покрытия поплавков». По этому жаба забила под кровать и помалкивала. Видел в магазине флексовый лак, кажись, двухкомпонентный. Но он прозрачный, бесцветный.



Его необходимо подкрасить, не ухудшая свойств. Чем? Чернилами от ручки (шариковой, гелевой)? Или подкрашивать нужно эпоксидку?

«У меня приятель порошком из картриджа принтера красил», – вспомнил камрад Argus.

«Так у тебя через него нитка будет просвечивать, вот цветом нитки ты и задавай то, что тебе нужно, – подсказывает камрад Starnak. – При необходимости добавляй что угодно – хоть алюминиевую пудру для получения эффекта "металлик". Чернила в разумном количестве тоже, помнится, я добавлял. Не во флекс, правда, просто в эпоксидку».

Перед ночной сменой заехал я в "Рыболов-эксперт" на Кожуховской и купил флексовый лак. На следующий день завершил ремонт. Пробовал добавлять чернила от шариковой ручки, но они в лаке не растворяются. Покрыв без подкрашивания. Нанёс один слой и погрел феном. Свою положительную роль в придании нужного цвета сыграли тёмно-серые нитки. Сравнил с аналогичным кольцо с более тонкого медиума. Получилось немного толстовато, но для первого раза пойдёт.



ГЛАЗ ВЫКОЛИ, НО ПОЙМАЙ!

Камрад mkudritsky решил обсудить с народом ночную рыбалку. Из этого вышло настоящее тематическое эссе



Ночная рыбалка начинается сразу после заката. Иначе она не называлась бы ночной.

Ночная рыбалка актуальна летом, в самую жару. Днем ловить сложно и дискомфортно, а ночью – в самый раз. Можно прихватывать и “спарки” или “тройки”: ночь+раннее утро или вечер+ночь+раннее утро.

Давайте договоримся понимать под ночной рыбалкой то, что свершается действительно ночью. Ну, например, в 23:30-24:00 или в 02:00-03:00. И так далее в зависимости от времени года. А то я сталкивался с тем, что некоторые ночной рыбалкой считают 20 минут до заката и 20 минут после него, или наоборот – 20 минут до рассвета. Лично я такое считаю ловлей поздним вечером или самым ранним утром.



Натурального светлячка (насекомое), к поплавку или вершинке фидера лучше не прикреплять – все равно уползет.

По алфавиту

А. Рыбы, которые можно нормально половить ночью. Это густера, белоглазка, глазач... Реже голавль, берш, плотва... Еще реже подлещик... И совсем редко – лещ. Места ловли этих рыб в средней полосе России – средние и большие реки. Проверялось все на Оке в Московской области. Еще к ночным рыбам относится карась. Проверялась и будет проверяться его ночная ловля на карасиных озерах. Говорят, что иногда ночью хорошо клюет карп/сазан, но никогда его словить ночью не удавалось, хоть и немного попробовал это делать.

Б. Снасти, на которые можно ловить ночью. Я ловлю на глухой мах со светляком. Как

лещеобразных, так и карася. Еще вроде как фидером ловят, прикрепляя светляка к вершинке. Но про это пусть фидерщики расскажут.

В. Сезон ловли.

Тут рискну предположить, что ночью рыба хорошо клюет в тот период, когда она хорошо берет и в светлое время суток.

Верно, с моей точки зрения, даже для карася.

Например, на Оке лещеобразных в среднем можно хорошо ловить ночью с 20-х чисел апреля до 20-х чисел октября (Подмосковье).

Г. Насадка.

Тут все более ли менее ясно. Универсальная насадка, с которой трудно пролететь - мотыль. На мотыля ночью рыба нормально берет даже в период звенящей июньско-июльской жары.

Опарыш работает неплохо, но только в период теплых



ночей - в среднем с июня и до 10 сентября.

Червь занимает промежуточное положение между мотылем и опарышем - рыба на него тоже берет с середины мая до конца сентября.

Растительные насадки я ночью не пробовал, но, наверное, по карасю летом они будут работать... А по речной рыбе - вряд ли...

Д. Прикормка.

Тут все не так однозначно. Во многих ночных местах на Оке прикормка не нужна - рыба стоит на естественном корму и надо "только" найти точку кормежки. Прикармливание может только отпугнуть рыбу...

С другой стороны, на перекатах и быстринах летом рыба ночью "шатается" туда-сюда, и часто без прикормки можно натягать штук 10-20 за ночь... Здесь можно попробовать и прикормить, хотя я этого пока не делал.

Наконец, прикормка обязательна для ночной ловли карася. О конфигурации мест: неизвестные пупки

Чтобы сразу (на данном уровне своих познаний) закрыть вопрос с карасем, коротко скажу - эта ночная ловля самая простая.

Если карась хорошо берет вечером и охота его еще половить после заката, то минут за 20 до захода солнца надо докормить место, нацепить заранее приготовленную оснастку с поплавком+светляком, положить в карман налобный фонарь и продолжать ловить.

Когда поплавок станет плохо видно, надо разломать светляка, нацепить налобный фонарь и продолжить ловлю уже в темноте. Если карась нормально брал в сумерках, то с высокой вероятностью клев продолжится в начале ночи, а то и позже.

Однако, если вечером и в сумерках карась не брал вовсе, то от ночной рыбалки чудес ждать не стоит - скорее всего, ночью карась в этом случае брать не будет.

Чтобы расправить в сумерках перехлест на вершинке фидерного удилища, приходится поломать глаза.



Проверялось все это только в теплое время года. Как обстоят дела ранней весной и средней/поздней осенью, я пока не знаю. Самое интересное – речная ловля лещеобразных. Их я буду называть одним собирательным словом – густера. Сразу скажу, что именно на ночной рыбалке я стал считать Оку очень рыбной рекой и стал ярым поклонником глухого маха! Это было что-то в середине 90-х годов: без прикормки за пяток часов наловить “громадное” количество немелкой рыбы общим весом в 3-6 килограммов! Между тем как днем мне тогда удавалось словить не более 1-2,5 килограмма некрупной рыбы. Это только сейчас, в последние несколько лет, я более ли менее понял, как на Оке надо днем работать глухим махом... Оказалось, что на Оке есть небольшие участки берега, куда густера ночью выходит на кормежку. Что она там ест – не знаю. На подозрении находится поденка, личинки которой по ночам выползают из нор и активизируются. Бытует

мнение, что поденка на Оке вылетает залпом, за пару дней. Однако, это не совсем так – массовый вылет может быть действительно один, но немассово она летит с конца апреля и чуть ли не до заморозков (поздней осенью, конечно, летит не массово, но насекомых можно встретить на прибрежной растительности)... Структура таких мест-пупков такая... Слева и справа - глубины от 4 до 6 метров, а посередине на пупке – меляк в 1-2,5 метров. Дно – камни. Очень хотелось апробировать глиняное дно, но случай не подвернулся. Течняк на пупках в известных мне местах не очень сильный - от 3 до 6 граммов пузатого проводочного поплавка Кралуссо Гольф. Обычно при рыбалке на таких пупках забавно наблюдать – 2-3 рыбака стоят на удачном месте и 6-7 метровыми удочками на глубине 1,5 метра таскают густеру одну за другой, а неуспевшие занять место стоят всего в 5-10 метрах от них с 9-метровыми махами и ловят на глубинах от 4 до 6 метров и не видят НИ

ОДНОЙ поклевки, с завистью поглядывая на своих более удачливых коллег!

Найти эти пупки очень непросто, но один раз найденные, они могут снабжать трудолюбивого и наблюдательного рыбака отличной густерой всю жизнь. Беру на себя смелость утверждать, что даже в таком густонаселенном регионе, как Подмосковье, есть мало кому известные пупки. Я знаю таковые даже в черте одного из городов на Оке – рыбаки на этом пупке пересекаются редко... Стратегия и тактика поиска пупков. Это промер глубины глубомером вдоль подозрительного берега, наблюдение с биноклем ночью окских берегов с целью поиска ночных махальщиков (мельтешение светляков при перезабросах удочек отлично видно в бинокль), слежение за поверхностью воды за 1-2 часа до рассвета (в это время нажравшаяся густера делает себе моцион – начинает прыгать над местом кормежки). Конечно, прыгающая густера не даст возможности абсолютно точно определить пупок (иногда окская вода под утро на протяжении сотен метров просто кипит от всплесков), но значительно сузит направление поисков

– лучше обследовать 100-200 метров берега, нежели лопатить вслепую километры берега. И последнее. Иногда они бывают не около берега, а посередине реки. И это немудрено – каменистые и глинистые выступы, разумеется, есть и на середине Оки. И рыбаки, например, в Коломенском районе, которые знают про такие удаленные пупки, всегда отлично ловят ночью густеру с лодки практически без конкуренции! Однако надо иметь ввиду, что ночная, даже любительская, ловля ночью с лодки запрещена (по крайней мере, в Подмосковье). Далее. Удивительно, но факт – бешеный клев на пупках начинается обычно за полчаса до заката и продолжается с паузами до рассвета. Попытка половить здесь утром и днем с прикормкой к успеху не приводит – плотвино-голавлиная мелочь и не более того. Так что желающим помимо ночной ловли еще и захватить утренний клев придется менять место и (в летнюю жару) позаботиться при этом о сохранении улова.



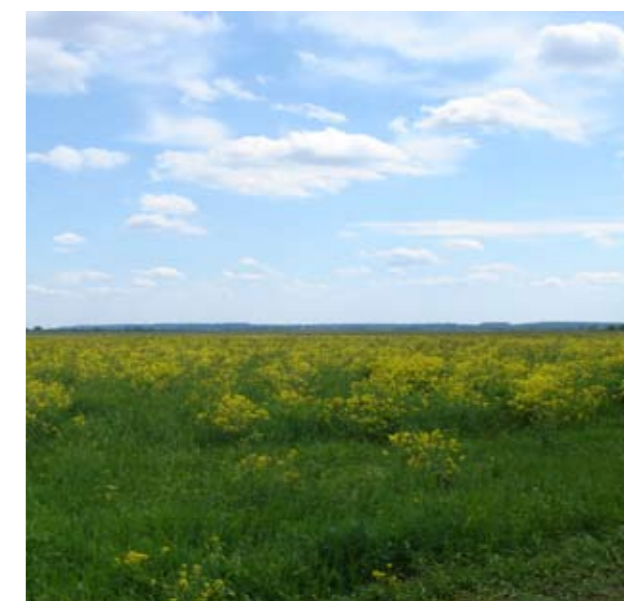
ТАНДЕМ ДЛЯ КОРОТКОЙ ДИСТАНЦИИ

Если у вас есть на заметке чьи-то эффективные приемы ловли – смело пользуйтесь ими, когда к тому подталкивает обстановка



Чтобы приладить фидер к болонской точке, его пришлось устанавливать перпендикулярно течению.

Иногда вовремя усвоенный совет экономит кучу времени и сил. Рыболовы ведь учатся не только на собственных ошибках, но и на достижениях товарищей-камаrades. Совсем недавно товарищ Starnak поделился с общественностью эффективным методом: ловлей тандемом болонской удочки и фидера. Мне не пришлось слепо следовать подслушанному совету, просто обстановка заставила применить новое супероружие.



Опять она, Ока...

Поехал на Оку с утра пораньше в первую неделю июня. Строго говоря, ехал я не напрямик на Оку, так как меня сильно расстроил пролет в предыдущие выходные – поймал на глубине одного подлещика и прицепил к улову единственную густеру. Думалось теперь: река еще с загадками, которые мне не под силу разгадать. Поэтому отправился поискать рыбы на пару приокских стариц – благо, по рассказам, она там почти та же по составу, что и в Оке. При подъезде к району ловли понаблюдал на горизонте шевелящийся красноватый грозовой фронт – но, вроде, он уходил мимо и прочь. Рассвет встретил в пути – в пик коротких ночей уже после четырех часов при ясном небе как в полдень.

Озера оказались труднодоступные. Я догнал любителя ротана – он катил на велосипеде прямо в забродных сапогах. Сообщил, что мне без лодки и таких же мегазабродов там делать нечего. Я осмотрел попавшиеся подъезды к воде – и с проездом на машине были бы проблемы. В

общем, как это ни парадоксально звучит, махнул я рукой и поехал к Оке. В иной раз как у всякого нормального рыболова адреналинчик играл бы в крови – на сей раз я был спокоен как удав. Ну, еще один пролет, какие проблемы. За капризные в этом году апрель и май напролетался. Одно меня утешало – на сей раз мотыля не забыл (ну, понятно, кроме шутки, в чем могла быть на самом деле причина прошлой неудачи: в это время ловить здесь без прикормочного мотыля на опарыша практически бесперспективно).

На берегу, вопреки начавшимся выходным, народу было немного. Видимо, копили силы перед грядущими праздниками. Ну и славно. Выбрал себе местечко между двумя кустами. Причем правый куст был последним перед типичным для Оки участком уреза. Так что надеялся, что встану прямо на выходе из глубокой бровки.

Течняк нормальный. Поставил на 7-метровую Colmic competizione 6-граммовый миловский поплавок. С первой проводки вытащил небольшую густерку – рыба стояла на точке без прикорма. Я особо не обрадовался



Бонусы прятались за кустом.

проблема – часты сходы и пустые поклевки. Грешу на крючок, ставлю Kamasan B651 Wide Gate Feeder №12, вот он, кстати, для такого номера не выглядит монстром. Примерка размера крючка оказалась правильной – сходы прекратились.

В общем, часам к 8 процесс привел к тому, что в садке уже был приличный улов. Особо даже не расстроился, что клев стал стихать – от нуля и так уже ушел. Тут вспомнил, что в насадочной коробочке лежат нарытые в процессе борьбы с садовыми муравьями штук двадцать куколок. Подсаживаю на крючок муравьиное яйцо. С первой же проводки влетает густера на 400 граммов... Между прочим, мой рекорд. Около 11 часов и муравьиные яйца закончились, и на мотыля, исправно работавшего, добывшего мне даже неплохого, на 800 г подлещика, поклевки стихли. Вот именно сейчас, возможно с некоторым опозданием, вспоминаю про тактический прием.



– в прошлом пролете так же начал. Только тогда других густерок и не увидел. Поменял поплавок на более тяжелый – 8 г Trabucco Black HT 1 (новинка 2009 года), сделанного из ворсистого материала EVA. Некоторые считают такие «волосатые» поплавки весьма специфичными, но мне нравятся – имидж у них какой-то уверенный. Столь же крепко пропускное колечко, прикрепленное в основании антенки в виде микропружинки. Киль толстоват – но на то и бугай: надежность – прежде всего.

Наслаждаться бесприкормочной ловлей не решился – чтобы не терять времени. Замешал прикормку: VDE Natuur, VDE Active Feeder, Sensas Feeder Big Fish, добавил 2 кило светлой глины Traper. Она мне понравилась гораздо больше такой же черной – руки не мажет долго не смываемой черной краской. Муть дает – причем видно при забросе, как тяжелая муть от глины медленно опускается по течению, при том что сам шар очень быстро погружается в глубину недалеко от точки вброса. Вообще, конечно, на Оке гораздо практичнее взять грунт прямо с берега, но у меня часто практичность прихрамывает.

Глубина тут хорошая – под 5 метров.

Для начала поставил крюк Gamakatsu №16 под опарыша – тонкий, маленький (иногда у фирм-производителей номер может быть маленький, а крючок большой – особенно у Owner). Ловлю на мотыля, то единичного, то парного. Пробую и опарыша. Более-менее сносно рыба начала ловиться. Причем густера 150-200 граммового размера перемежается с неплохой плотвой (ее вес я на глаз так и не приспособился определять, для меня большая плотва – та, что не умещается в руку). Одна

Перпендикулярный фидер

Как именно забросить фидер в такой обстановке? Линия проводки болонки – весьма близко к берегу, даже приходилось на паре-тройку шагов отходить от берега, чтобы было удобно. Ну, так и решаю сделать, отойдя еще: легким контролируемым забросом 40-граммовой кормушки с плотно упакованной смесью (уже не требовалась активная работа прикормки – на дне уже лежало ее килограмма четыре), направляю кормушку на пару метров дальше от той точки, в которой начинались поклевки. Придержкой лески добиваюсь, чтобы кормушка легла метра на два левее крайней точки проводки. Это уже за кустом, поплавок бы я уже не увидел. Фидер кладу перпендикулярно берегу, на естественную подставку (на ветку правого куста). Вершинка загнута правильно – течения хватает, чтобы ее чуть-чуть наклонить. Если бы фидер лежал параллельно берегу, вершинку бы скрутило гораздо серьезнее. Да и не положить тут фидер как обычно – просто нет места. Пристроился я так без особой надежды. Ну, мало ли что там у Starnaka бывает – он специалист известный, советов у него на все случаи жизни хватит, но чтобы совет перерос в твою успешную практику, много еще скольких факторов требуется.

Кстати, леску он мне тоже посоветовал. До сих пор я использовал либо моно, либо плетенку Milo Iceberg Feeder. Она, конечно, прочная, но указанное сечение 1,2 – это в



меньшей плоскости, а из-за ее приплюснутости оказывается на реке слишком парусной, с реальным сечением гораздо больше. Ну вот, по рекомендации Дмитрия, поставил плетенку Daiwa Competition на 15 lb, зеленого цвета. У нее сечение соответствует заявленным цифрам, да к тому же круглое. Леска на поводке – 0,18, крючок №16 Gamakatsu, специальный лещевый, красного цвета, очень тонкий, можно мотыля пучком насаживать и не переживать, что быстро вытечет. Ну так вот, гораздо быстрее, чем я писал предыдущий абзац, случилась поклевка. Она не была какой-то дерзкой или решительной, с долгой потяжкой – нет, чуткая плетенка показала весь процесс гурманской пробы. Сначала вершинка фидера пошевелилась, будто кто-то ее носом задел, потом задергалась. Я подсек, точнее, как и полагается по кондуиту, снял фидер с ветки.

Это был лещ на 1.600. Дистанция, с которой его пришлось тащить, была небольшой, но с помощью фрикциона, почти до конца ослабленного на Shimano Exage 4000 RA, как следует из другого раздела правильной фидерной теории, рыбу в свое полное удовольствие удалось выудить.

Ну что полагается сделать в такой ситуации – конечно, звоню Дмитрию. Пока с ним разговариваю (он в это время проводит фотосессию своего пойманного на 2,8 килограмма леща), фидер дрожит в очередной раз. Оставляю Дмитрия доснять процесс, вываживаю леща на 1.300. Еще в течение получаса – оставшиеся на сегодня призы в 1,1 кг и 750 граммов. С довеском в пару 300-граммовых подлещиков.

Потом погода стала ломаться, и когда очередным бонусом оказался микроподкаменщик, я понял – вот и она, эффектная точка в завершении рыбалки. Занавес. Итогом дня стали 8,3 кг рыбы. И, несмотря на то, что мне удалось всего-навсего следовать советам умудренного фидермена Дмитрия, я не остался без ощущения собственной заслуги в достигнутом. Вот что значит правильно применить достижения рыболовного прогресса.

НАД НОМЕРОМ РАБОТАЛИ

Тексты, фото и рыбалки: Дмитрий Салапин aka Starnak (главный редактор), Андрей Аракчеев aka Nikodimus (верстка), Рыба наша (редактор-составитель), Галыч (свежая голова), Сергей Сдобников aka stencen (научный редактор), Дмитрий Марфин aka Dmitri_Daddy, mkudritsky, Little Yukka, PPSHa, INOK3, Ник, Paladin, Василий Елизаров, Натусик.

Номер подписан в «печать»: 22 июня 2009 г.